

1.5インチ TFT液晶
LEDバックライト搭載

音声同時録音
ON/OFF可能

自動録画エンジン
ON/OFFに連動

ワンタッチ記録
カンタン保存

常時録画 REC
振り出しボタン

FullHD
動画(300万画素)
静止画(300万画素)

2GPS
(加速度)
センサー

DRY-WiFi5c

スマートフォン連動ドライブレコーダー

DRY-WiFi5c

クイックガイド

下記の操作は、本機が車両に固定され、車両のエンジンが停止している状態で行ってください。

● microSDカードを装着する

電源が OFF (電源ランプ消灯と液晶の画面消灯)の状態、microSD カード挿入口に microSD カードを『カチッ』と音がするまで押し込みます。



● 車両と接続する



同梱品のシガープラグコードを使用して、車両と接続します。

● エンジンを始動する

本機に電源が供給されると、録画が開始されます。

※「自動録画」の設定で ON/OFF が可能です。

※「自動録画」を ON にしていない場合は、[●] ボタンまたは [!] ボタンを押してください。

GPSが測位されると、 (緑色)アイコンが画面上部に表示され、GPS情報を取得します。測位に失敗した場合は、 (灰色)アイコンを表示します。

※このとき、GPS から情報を取得して自動的に日時を調整をします。

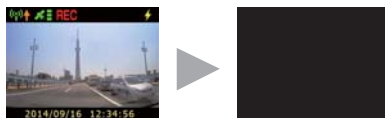
手で録画を停止したい場合は、録画中に [●] ボタンを押します。



画面自動オフ

電源 ON から 60 秒で画面オフに設定できます。

※初期設定値は「画面自動オフ：OFF」です。



● 本機操作について

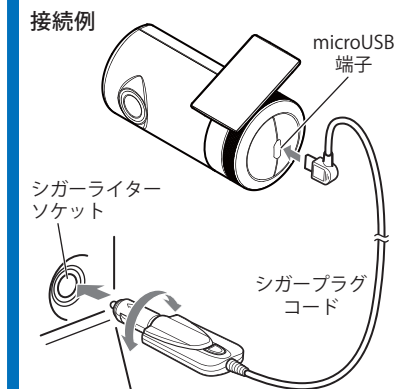
ボタン	機能
⏻ ボタン	押すたびに画面が切り替わります。 「カメラ設定メニュー」→「動画記録モード設定メニュー」→「動画記録モード」
● ボタン	次の項目へ移動します。
! ボタン	選択項目を決定します。

各部名称



接続方法

同梱品のシガープラグコードを、本機の microUSB 端子と車両のシガーライターソケットに差し込む



必ず実行してください

「初回取付け時」および「1～2週間ごと」

● microSDカードをフォーマットする

1 ▶ [⏻] ボタンを押して、カメラ設定メニューを表示します。

※録画中の場合は [●] ボタンを押して、録画を停止します。

2 ▶ [●] ボタンで「SD フォーマット」を選択し、[!] ボタンで決定します。

3 ▶ [●] ボタンでフォーマットを実行します。

※フォーマットが完了すると、動画記録モードになります。 <カメラ設定メニュー>



● エンジンを切る

電源が OFF になります。

※本機は、エンジンキーに連動して録画を停止します。

※「自動録画」の設定で ON/OFF が可能です。

専用アプリ DRY-WiFi Remoteについて

DRY-WiFi Remote を使用し、スマートフォンと本機を接続することができます。本機の各種設定は、以下の性能を満たしたスマートフォンやタブレット等で行うことができます。

Android : 4.0~4.4、5.0、5.1、6.0 (Google Play対応)

※Android 5から6にバージョンアップしたスマートフォンにおいては非対応となります。

iOS : 6.0、7.0、8.0、9.0、10.0~10.3

上記以降のOSでは動作保証いたしかねます。あらかじめご了承ください。

※クラウドサービスは、2021年まで無償サポートを継続します。



● 映像を記録する

【●】ボタンまたは【!】ボタンを押して、動画記録を開始します。

ボタン	機能
	録画中に押すと、音声録音のON/OFFを切り替えます。録画停止中に押すと、設定画面を表示します。
	録画中に押すと、録画を停止します。録画停止中に押すと、録画を開始します。
	録画中に押すと、イベント記録を開始します。録画停止中に押すと、録画を開始します。



● 映像を再生する

1 ▶【】ボタンを2回押して、「動画記録モード設定メニュー」を表示します。

※録画中の場合は【●】ボタンを押して、録画を停止します。



<動画記録モード設定メニュー>

2 ▶【●】ボタンで「再生」を選択し、【!】ボタンで「再生ファイル選択画面」を表示します。



<再生ファイル選択画面>

3 ▶再生したいファイルを表示し、 (再生) を選択してファイルを再生します。

再生ファイル選択画面のメニュー



再生時のボタンの機能

ボタン	機能
	動画記録モードに戻ります。
	再生、一時停止を切り替えます。
	再生を停止し、再生ファイル選択画面に戻ります。

ビデオファイルについて

本機に保存されているビデオファイルは、記録日時、ファイル番号がファイル名になっています。

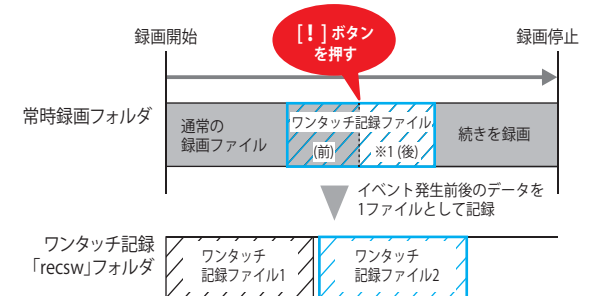
●ファイル名の例

05071039_0001.mp4
 月 日 時間 ファイル番号 動画番号

イベント記録：ワンタッチ記録

本機は、同梱品の microSD カード(8GB)に初期設定(1080P HD)で、約60分常時録画できますが、「常時記録上書き：ON」の場合、microSD カードがいっぱいになると古いファイルから上書きして消去していきます。消去したくないファイルは、記録中に上書き禁止に設定する必要があります。(※初期設定値は「常時記録上書き：ON」です。)

撮影中に【!】ボタンを押して、ワンタッチ記録ファイルを作成します。

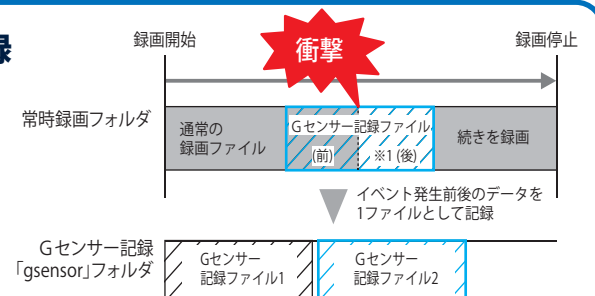


常時録画中に【!】ボタンを押すことで、1ファイル単位の映像を microSD カードの「recsw」フォルダに記録します。ファイルの録画時間は、設定内容によって異なります。

※1：イベント発生後のデータは常時録画ファイルには記録されません。

イベント記録：Gセンサー記録

内蔵の G センサーが一定以上の衝撃を検知すると、1ファイル単位の映像を microSD カードの「gsensor」フォルダに記録します。ファイルの録画時間は、設定内容によって異なります。



※1：イベント発生後のデータは常時録画ファイルには記録されません。

上書き OFF(上書き禁止)について

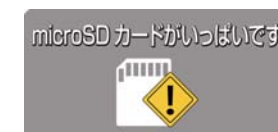
上書き設定を OFF(上書き禁止)にすると、常時録画のファイル容量が上限に達した場合、常時録画が停止します。また、イベント記録ファイル(ワンタッチ記録、G センサー記録)がそれぞれ5件になった時点で、その記録方法でのイベント記録が停止します。

常時録画ファイル容量が microSD カードの上限に達した場合、常時録画の記録が停止し、さらにイベント記録もファイル数に関係なく記録が停止します。

※イベント記録のファイルとは、常時録画ファイルを移動したファイルです。

上書き OFF(上書き禁止)の場合、ファイル容量が上限に達すると右記の警告が表示されます。どの録画ファイル容量が上限に達しているかをご確認の上、microSD カードのファイルを削除するか、「上書き設定の ON/OFF」を変更してください。

※ボタンを押すと警告表示は消えます。



常時録画ファイル容量が microSD カードの上限に達した場合の警告表示



イベント記録ファイルが上限に達した場合の警告表示