

カメラ一体型ドライブレコーダー DRY-FH32GS

クイックガイド

下記の操作は、本機が車両に固定され、車両のエンジンが停止している状態で行ってください。

● microSDカードを装着する

電源が OFF であることを確認して、microSD カード挿入口に microSD カードを『カチッ』と音がするまで押し込みます。



● 車両と接続する

本機の電源が OFF であることを確認して、車両と接続する。

● 電源をONにし、microSDカードをフォーマットする

MODE OK ボタンを押して、動画記録モードに変更し MENU REC STOP ボタンを押して「録画設定」を表示する。
 ④ ボタンを押して「共通設定」を選択し、MODE OK ボタンで決定。④ ボタンで「SD カードフォーマット」を選択し、MODE OK ボタンでフォーマットを開始する。



● 日時を設定する

MODE OK ボタンを押して、動画記録モードに変更し MENU REC STOP ボタンを押して「録画設定」を表示する。
 ④ ボタンを押して「共通設定」を選択し、MODE OK ボタンで決定。④ ボタンで「日時」を選択し、MODE OK ボタンで日時設定を開始する。



<共通設定メニュー>

● 本機操作について

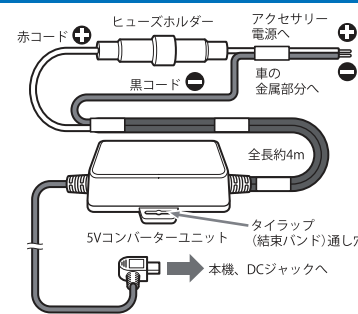
| ボタン | 機能 |
|---------------|---------------------|
| ▲ | 設定項目を選択したり、値を増加します。 |
| ▼ | 設定項目を選択したり、値を減少します。 |
| MODE OK | 選択項目を決定します。 |
| MENU REC STOP | ひとつ前の項目に戻ります。 |

各部名称



接続方法

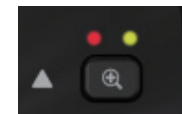
同梱品の電源直結コードを接続する。
 ※赤コード(+)は、必ずエンジンキーと連動して ON/OFF する車両のアクセサリ電源に接続してください。



● エンジンを開始する

- ・本機に電源が供給されると電源ランプ(緑)が点灯します。
- ・動画の記録が開始すると録画ランプ(赤)が点灯します。

※本機はエンジンキーに連動して、「動画記録モード」での録画を開始します。



液晶画面自動 OFF

「録画設定」で録画開始後、約 10 秒で自動的に液晶表示を OFF にすることもできます。



※ 手で液晶表示の ON/OFF を切り替えるには、録画中に MODE OK ボタンを押します。

手で録画を停止したい場合は、録画中に MENU REC STOP ボタン(REC STOP)を押します。

録画が停止すると、録画ランプ(赤)が消灯します。



● エンジンを切る

電源が OFF になります。

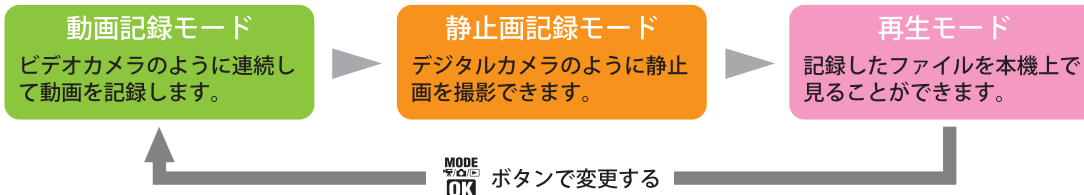
※本機は、エンジンキーに連動して録画を停止します。

● モード変更

1. 本機の電源が ON になっていることを確認し、動画記録中の場合は、**MENU REC STOP** ボタン (REC STOP) を押して、動画記録を停止する。
2. **MODE** ボタンを押して、各モードを選択する。



本機には 3 つの動作モードがあります。



動画記録モード

記録ボタンを押して、動画記録を開始する。



静止画記録モード

記録ボタンを押して、静止画を記録する。



再生モード

記録ファイルを選んで、記録ボタンを押し再生する。



| ボタン | 機能 |
|----------------------|---|
| | 1 倍～4 倍までズームインします。 |
| | 4 倍～1 倍までズームアウトします。 |
| MODE | 動画記録停止中は、モードを変更します。 動画記録中は、ファインダー表示を ON/OFF します。 |
| MENU REC STOP | 動画記録停止中は、動画記録モード設定メニューを表示します。 動画記録中に押すと、動画の記録を停止します。 |

| ボタン | 機能 |
|----------------------|-----------------------|
| | 1 倍～4 倍までズームインします。 |
| | 4 倍～1 倍までズームアウトします。 |
| MODE | モードを変更します。 |
| MENU REC STOP | 静止画記録モード設定メニューを表示します。 |

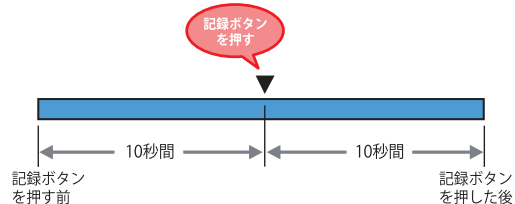
| ボタン | 動作 | 機能 |
|----------------------|---------|-------------------------|
| | ファイル選択時 | 前のファイルを表示します。 |
| | ファイル再生時 | 巻き戻しします。(x-2, x-4, x-8) |
| | ファイル選択時 | 次のファイルを表示します。 |
| | ファイル再生時 | 早送りします。(x2, x4, x8) |
| MODE | ファイル選択時 | モードを変更します。 |
| MENU REC STOP | ファイル選択時 | 再生設定メニューを表示します。 |
| | ファイル再生時 | 停止します。 |
| 記録ボタン | ファイル選択時 | 再生します。 |
| | ファイル再生時 | 一時停止します。 |

ワンタッチ記録

常時録画中に本機側面の記録ボタンを押すことで、ボタンを押した前後の映像を「映像記録設定」で設定した内容で保存します。

※ 保存できるファイル数は、最大 10 件までです。

例：1080P HD (10 フレーム / 秒)、1080P

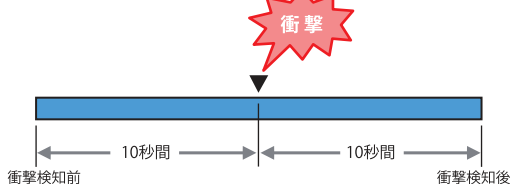


G センサ記録

内蔵の加速度センサーが一定以上の衝撃を検知すると、衝撃前後の映像を「映像記録設定」で設定した内容で保存します。

※ 保存できるファイル数は、最大 10 件までです。

例：1080P HD (10 フレーム / 秒)、1080P



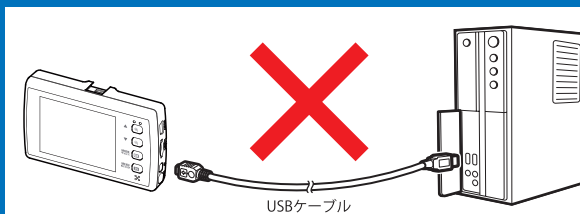
各記録時に点滅表示します。

※ 設定で上書きの ON/OFF が可能です。上書き OFF に設定にすると、最大 10 件分 保存した時点で次の記録は行いません。

注意：パソコン接続

本機を USB ケーブルでパソコンに接続しないでください。

※ 本機から microSD カードを取り出して、microSD カードをパソコンと接続してください。



※ 1080P HD (30 フレーム / 秒) の際は、ワンタッチ記録・G センサ記録ともに使用できません。

● 準備する

本機で録画した映像は、専用ビューアソフトをインストールすることにより、撮影した映像ファイルをパソコンで再生することができます。

※インストール・再生するパソコンの必要スペック

OS：Microsoft Windows7または8

CPU：Core2Duo 相当、2.0GHz 以上

メモリ：2GB 以上

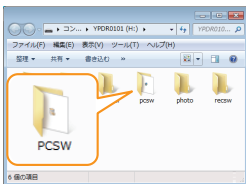
画面解像度：XGA(1024 x 768) 以上

SDHC 対応のリーダーライター

● 専用ビューアソフトをインストールする

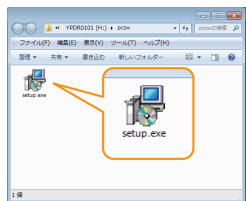
① 本機から取り出した microSD カードをパソコンに接続する

② リムーバブルディスク [YPDR0101] を開き、[PCSW] フォルダをダブルクリックする



③ [setup.exe] をダブルクリックする

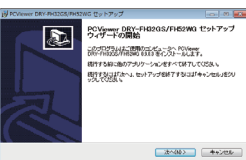
※パソコンが「拡張子を表示しない」に設定されている場合、setup と表示されます。



④ セットアップウィザードの開始

[次へ] をクリックしてください。

以降、画面に従ってインストールを行ってください。



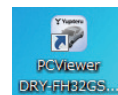
専用ビューアソフトのバックアップについて

専用ビューアソフトは付属品の microSD カード内に収納されています。誤って削除しないためにもパソコンなどにバックアップ (コピー) することをおすすめします。誤って削除してしまった場合は、弊社ホームページよりダウンロードしてください。[http://www.yupiteru.co.jp]

● 専用ビューアソフトの起動

① デスクトップにある [PC Viewer DRYFH32GS_FH52WG] アイコンをクリックする

※専用ビューアソフトが起動します。



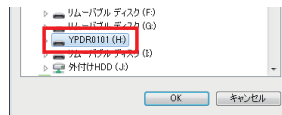
● 専用ビューアソフトの終了

① [ファイル] メニューにある [終了] を選択します

※専用ビューアソフトが終了します。



④ [YPDR0101] と表示されているドライブを指定し、[OK] をクリックする



⑥ 見たい映像ファイル名をクリックする

- ・選択したファイル No. に が入ります。
- ・複数のファイルを選択できます。
- ・「すべてを選択」をクリックすると、記録されているファイルすべてに が表示されます。

ワンタッチ記録、Gセンサ記録のファイル名について

記録ボタン押した時や衝撃を検知した日付、時間がファイル名となります。

2013. 04. 20 19 : 21 : 12 ワンタッチ (またはGセンサ)
年 月 日 時 分 秒 トリガ (映像を記録するきっかけ)

● トリガ

衝撃を検知して記録した場合は「Gセンサ」、記録ボタンを押して記録した場合は「ワンタッチ」と表示されます。

常時録画のファイル名について

日付、時間、期間がファイル名となります。

2013. 04. 20 19 : 21 : 12 20分
年 月 日 時 分 秒 期間 (映像の記録時間)

● 録画データの準備

① 本機から取り出した microSD カードを専用ビューアソフトがインストールされているパソコンに接続する

② デスクトップにある [PC Viewer DRYFH32GS_FH52WG] アイコンをクリックする

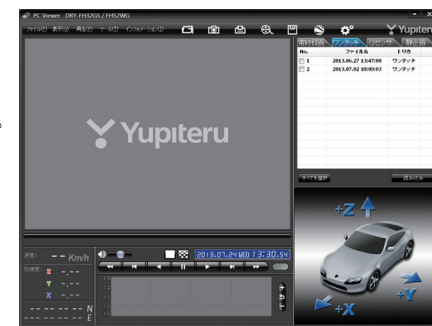
※専用ビューアソフトが起動します。

③ [フォルダを指定] をクリックする

または、[ファイル] メニューの [データフォルダを指定] をクリックする。



⑤ 見たいファイルのタブをクリックする



⑦ [読み込み] をクリックする

- ・選択した映像が読み込まれ、表示されます。
- ・複数のファイルを選択した場合は、プレイリスト最上段の映像が表示されます。

※一度に読み込むファイル数を多くすると、ファイル名を表示するのに時間がかかる場合があります。

● 専用ビューアソフトの表示と操作



| No | 表示名 | | 表示の意味 |
|----|--------------|--|-------------|
| ① | メニューバー | 各種メニューバー | フォルダを指定します。 |
| | | 静止画に変換します。 | |
| | | 印刷をします。 | |
| | | 動画変換します。 | |
| | | データのバックアップをします。 | |
| | | 使用しません。 | |
| | | 記録設定の変更をします。 | |
| | | | |
| ② | 表示エリア | 選択したファイルの映像を表示します。 | |
| ③ | 音量 / 表示切替ボタン | 音量を調節します。 / シングル画面、16分割画面に切り替えます。 | |
| ④ | 加速度表示 | 記録されている衝撃(加速度)の値を、前後(X方向:赤色)、左右(Y方向:黄緑色)、上下(Z方向:青色)で表示します。 | |
| ⑤ | 再生ボタン | 再生や、早送りなどの操作を行います。 | |
| ⑥ | 加速度センサーグラフ表示 | 加速度センサーグラフを表示します。 | |
| ⑦ | 日付 時刻 | 映像を記録した日付と時間を表示します。 | |
| ⑧ | プレイリスト一覧 | 選択されているファイルを表示します。 | |

再生ボタンの機能

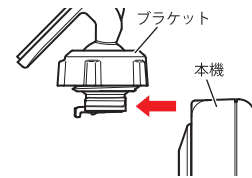


◀▶ や ◀▶▶▶ ボタンを複数回クリックすることで、再生速度を変えることができます。

- ◀▶▶▶ を1回クリックすると1倍速(通常速度)、2回クリックすると0.5倍速(スロー)で[再生]または[逆再生]できます。
- ◀▶▶▶▶▶ を1回クリックすると2倍速、2回クリックすると4倍速、3回クリックすると8倍速、4回クリックすると16倍速で[早送り]または[早戻し]できます。

取り付け・取り外し

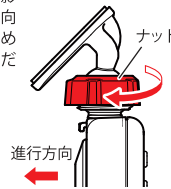
1 ブラケットに本体を装着します



※奥までスライドさせ、かるく本体を引っ張り、本体が外れないことを確認してください。走行中に落下する恐れがあります。

2 カメラレンズの角度を調整する

進行方向の撮影したい角度に向け、ナットを締めて固定してください。



※確実にナットで固定してください。走行中に落下する恐れがあります。

本機を取り外すときは、ブラケットのロック解除レバーを持ち上げ、本機を矢印の方向にスライドさせてください。

